

Generator komunikatów ZSMOPL

INSTRUKCJA UŻYTKOWNIKA

Wersja 2.4.2

METRYKA DOKUMENTU

Metryka			
Właściciel	Zamawiający		
Autorzy	Wykonawca / CeZ		
Zatwierdzający	Zamawiający	Data zatwierdzenia	
Wersja	1.3 dla wersji Generатора Komunikatów ZSMOPL v.2.4.2	Status dokumentu	
Data utworzenia	2018-03-06	Data ostatniej modyfikacji	2020-11-24

HISTORIA ZMIAN

Historia zmian			
Data zmiany	Wersja dokumentu	Autor zmiany	Opis wprowadzonej w dokumencie zmiany
2018-03-06	0.1	Wykonawca	Utworzenie dokumentu
2018-03-19	0.2	Wykonawca	Otwarcie, wypełnienie i zapis pliku csv
2018-06-12	0.3	Wykonawca	Zmiana ekranu startowego i dodanie zakładki Pomoc
2018-09-07	0.4	CSIOZ	Aktualizacja instrukcji w związku z udostępnieniem wersji Generators Komunikatów 1.1
2019-03-27	0.5	CSIOZ	Aktualizacja instrukcji w związku z udostępnieniem wersji Generators Komunikatów 2.0
2019-05-17	0.6	CSIOZ	Aktualizacja instrukcji w związku z udostępnieniem wersji Generators Komunikatów 2.1.0 Zmiany wersji: Zmiana nazw kolumn w CSV, które mają takie same nazwy (lp i kodEAN): 1. kolumna G jest lp - zostaje bez zmian 2. kolumna AF jest lp - powinno być lp_poz, w momencie konwersji do xml konwertuje się do elementu <lp> w <komunikatTransakcjaOSPoz> 3. kolumna AE jest kodEAN - bez zmian 4. kolumna AX jest kodEAN - powinna być kodEAN_imp, w momencie konwersji do xml konwertuje się do elementu <kodEAN> w <komunikatTransakcjaOSPozZapMT>
2019-07-10	0.7	CSIOZ	Aktualizacja instrukcji w związku z udostępnieniem wersji Generators Komunikatów 2.2.0 Zmiany wersji: Dodanie funkcjonalności sprawdzania statusu komunikatu przesłanego do ZSMOPL na kafelku "Historia", gdzie została dodana dodatkowa kolumna "Status komunikatu". W przypadku statusu komunikatu "Błędny" lub "Poprawny z ostrzeżeniami" możliwe jest pobranie raportu błędów lub ostrzeżeń.
2019-10-24	0.8	CSIOZ	Aktualizacja instrukcji w związku z udostępnieniem wersji Generators Komunikatów 2.3.0 Zmiany wersji: 1. Dostosowanie Generators komunikatów ZSMOPL do zmienionej struktury komunikatu (dodanie pola <dataKomunikatu>) oraz zmianami w zakresie XSD 2. Utworzenie nowej struktury przykładowych plików csv, xml
2020-03-16	0.9	CSIOZ	Zmiana opisu tworzenia pliku xls jako bazowego do eksportu do csv
2020-03-18	1.0	CSIOZ	Zmiana kolejności rozdziałów, dostosowanie do kolejności poszczególnych kroków biznesowych. Dodano opisy poszczególnych kolumn w pliku xls oraz opisy rodzajów transakcji i podmiotów.
2020-07-09	1.1	CeZ	Aktualizacja instrukcji w związku z udostępnieniem wersji Generators Komunikatów 2.4.0
2020-08-03	1.2	CeZ	Aktualizacja instrukcji w związku z udostępnieniem wersji Generators Komunikatów 2.4.1
2020-11-24	1.3	CeZ	Aktualizacja instrukcji w związku z udostępnieniem wersji Generators Komunikatów 2.4.2

Spis treści

Metryka dokumentu	2
Historia zmian	3
1. Funkcjonalność Generатора komunikatów ZSMOPL	5
2. Wymagania techniczne dla wersji 2.4.1	5
3. Uruchomienie aplikacji	6
4. Konfigurowanie aplikacji.....	7
5. Edycja pliku XLS i przygotowanie pliku CSV	8
5.1. Sekcja Nagłówek.....	9
5.1.1. Sekcja - Transakcja	10
5.2. Sekcja - Pozycja w transakcji.....	14
5.3. Sekcja – Stan Magazynowy.....	16
5.4. Sekcja – Charakterystyka Produktu Leczniczego	18
5.5. Zapis pliku XLS do formatu CSV	19
6. Utworzenie komunikatu w formacie XLM z pliku CSV.....	21
7. Weryfikacja i wysłanie komunikatu z pliku XML.....	22
7.1. Weryfikacja struktury XML	22
7.2. Wysyłka pliku XML.....	24
7.3. Historia wysłanych komunikatów.....	24
7.4. Katalog roboczy	25
8. Tryb uproszczony - wysyłanie komunikatu na podstawie pliku CSV	26
9. Pomoc	26

1. FUNKCJONALNOŚĆ GENERATORA KOMUNIKATÓW ZSMOPL

Aplikacja przeznaczona jest głównie dla małych podmiotów raportujących, nie posiadających w swoich strukturach oprogramowania umożliwiającego integrację ze ZSMOPL.

Generator Komunikatów ZSMOPL posiada następujące funkcjonalności:

- możliwość weryfikacji struktury plików XML ze zgodnością ze schematem komunikatu obrotów i stanów,
- możliwość konwersji pliku CSV zawierającego strukturę zgodną ze schematem komunikatu obrotów i stanów do pliku XML,
- możliwość wysłania i podpisania certyfikatem niekwalifikowanym podmiotu komunikatów obrotów i stanów w formacie XML,
- dostęp do historii przesłanych komunikatów.

2. WYMAGANIA TECHNICZNE DLA WERSJI 2.4.2

Aplikacja działa w systemie Windows, dla wersji systemu operacyjnego zgodnych z .NET Framework 4.6.1, czyli:

- MS Windows 7 SP1 (x86 i x64)
- MS Windows 8 (x86 i x64)
- MS Windows 8.1 (x86 i x64)
- MS Windows 10.

Aplikacja nie wymaga instalacji. W celu uruchomienia należy pobrać ze strony CeZ plik ZSMOPL-GK 2.4.2.zip, rozpakować w dowolnym katalogu na dysku oraz uruchomić z katalogu głównego rozpakowanego archiwum plik wykonywalny Generator komunikatów ZSMOPL.exe.

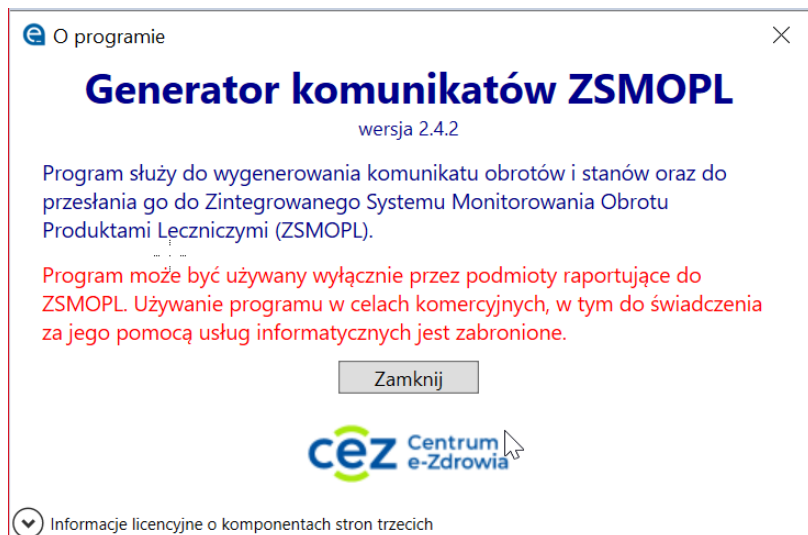
[Strona opisująca ZSMOPL.](#)

Dodatkowo w paczce instalacyjnej aplikacji umieszczone są przykładowe pliki CSV i XML, zawierające najczęściej występujące rodzaje transakcji.

W celu poprawnego raportowania do ZSMOPL należy pobrać aplikację Generators komunikatów ZSMOPL wersja 2.4.2 oraz zgodny z tą wersją plik CSV lub XLS. Format CSV jest obsługiwany przez większość arkuszy kalkulacyjnych, programów bazodanowych oraz narzędzi do edycji plików tekstowych.

3. URUCHOMIENIE APLIKACJI

W celu uruchomienia aplikacji należy wybrać plik wykonywalny: **Generator komunikatów ZSMOPL.exe**. Po poprawnym uruchomieniu wyświetli się ekran aplikacji **O programie**:



Po zapoznaniu się z informacją należy wcisnąć przycisk „**Zamknij**”. Wyświetlone zostanie wtedy Panel główny aplikacji.



4. KONFIGUROWANIE APLIKACJI

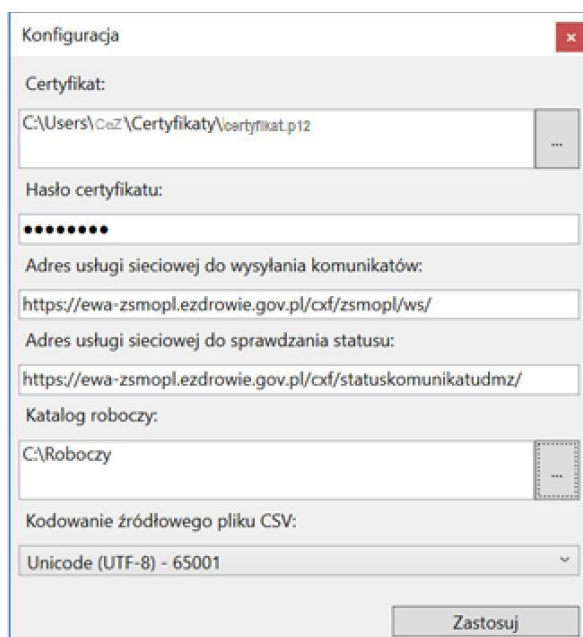
W celu skonfigurowania aplikacji należy kliknąć w kafelek **Konfiguracja** dostępny w Panelu głównym:



W oknie **Konfiguracja** należy wykonać kolejno czynności:

- wybrać plik certyfikatu z dysku – certyfikat z kluczem prywatnym służącym do podpisywania komunikatów (np. wss.P12). Certyfikat powinien być spójny z certyfikatem zaimportowanym dla podmiotu w systemie ZSMOPL (np. wss.PEM),
- wpisać hasło certyfikatu,
- wpisać adres usługi sieciowej do wysyłania komunikatów:
 - dla środowiska produkcyjnego: <https://zsmopl.ezdrowie.gov.pl/cxf/zsmopl/ws/>
 - dla środowiska testowego (ewaluacyjnego): <https://ewa-zsmopl.ezdrowie.gov.pl/cxf/zsmopl/ws/>,
- wpisać adres usługi sieciowej do sprawdzania statusu wysłanego komunikatów:
 - dla środowiska produkcyjnego: <https://zsmopl.ezdrowie.gov.pl/cxf/statuskomunikatdmz/>
 - dla środowiska testowego (ewaluacyjnego):
<https://ewa-zsmopl.ezdrowie.gov.pl/cxf/statuskomunikatdmz/>,
- wybrać katalog roboczy – miejsce na dysku, gdzie będą zapisywane przekonwertowane pliki komunikatów w formacie XML oraz wysłane i podpisane certyfikatem pliki komunikatów obrotów i stanów.
- wybrać tryb kodowania źródłowego pliku CSV. Dla plików przesyłanych do ZSMOPL wybieramy tryb kodowania: Unicode (UTF-8).

Poniżej przykład:



The screenshot shows a window titled 'Konfiguracja' with the following fields:

- Certyfikat:** C:\Users\Cez\Certyfikaty\ocertyfikat.p12
- Hasło certyfikatu:** [masked with dots]
- Adres usługi sieciowej do wysyłania komunikatów:** https://ewa-zsmopl.ezdrowie.gov.pl/cxf/zsmopl/ws/
- Adres usługi sieciowej do sprawdzania statusu:** https://ewa-zsmopl.ezdrowie.gov.pl/cxf/statuskomunikatdmz/
- Katalog roboczy:** C:\Roboczy
- Kodowanie źródłowego pliku CSV:** Unicode (UTF-8) - 65001

A 'Zastosuj' button is located at the bottom right of the window.

Po uzupełnieniu wszystkich informacji należy wcisnąć przycisk „Zastosuj”.

5. EDYCJA PLIKU XLS I PRZYGOTOWANIE PLIKU CSV

Dane w pliku XLS i CSV powinny spełniać reguły biznesowe określone w dokumencie specyfikacji komunikatów ZSMOPL: **ZSMOPL budowa komunikatu dla ZSMOPL** dostępnym na stronie:

<https://www.cez.gov.pl/projekty/nasze-systemy/project/zintegrowany-system-monitorowania-obrotu-produktami-leczniczymi/>

Podczas otwierania i edycji przykładowego pliku XLS należy zachować poniższe reguły:

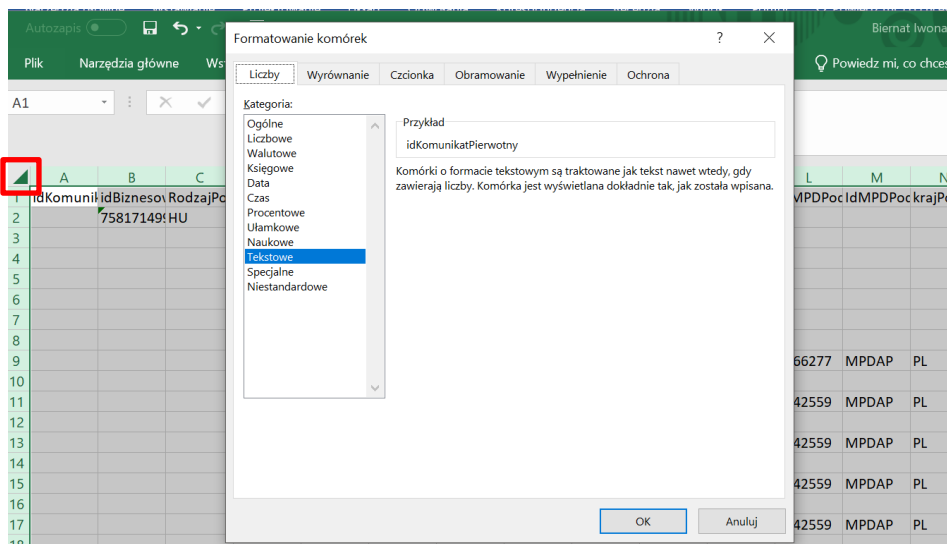
- zachowanie struktury pliku, tj. niedodawanie i nieusuwanie kolumn, a także nieedytowanie wiersza nagłówkowego,
- zachowanie wszystkich wartości pól z danymi jako pola tekstowe (w tym pól zawierających daty, ilości, wartości, identyfikatory itp.),
- zapisywanie pliku roboczego w formacie XLS
- zapisywanie pliku docelowego w formacie CSV jako: plik CSV UTF-8 (rozdzielany przecinkami).

W wersji 2.4.2 Generатора komunikatów ZSMOPL do aplikacji dołączono przykładowe pliki XLS, CSV i XML uwzględniające zmiany w wersji systemu ZSMOPL v. 1.16.0, tj. dostosowanie Generатора komunikatów ZSMOPL do zmienionej struktury komunikatu - dodanie pola w kolumnie B <dataKomunikatu>.

Rekomendujemy korzystanie z przykładowego pliku XLS załączonego do paczki instalacyjnej Generатора komunikatów w katalogu Przykłady.

Przykładowy plik komunikatOS.xls został przygotowany w taki sposób, aby wszystkie komórki miały format tekstowy.

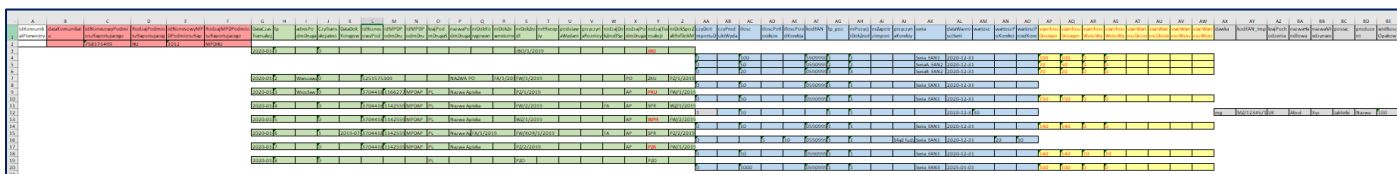
W przypadku, gdyby konieczne było ponowne ustawienie formatu tekstowego dla całego arkusza proszę zaznaczyć cały arkusz i ustawić format tekstowy. Wówczas podczas dodawania nowego wiersza format tekstowy danych będzie zachowany.



Następnie należy wypełnić arkusz właściwymi danymi w zakresie:

- nagłówka (kolor jasnoczerwony),
- transakcji (kolor jasnozielony) ,
- pozycji w transakcji komunikatu obrotów i stanów (kolor jasnoniebieski , w przypadku wybranych transakcji: kolor jasnożółty i / lub kolor jasnoszary).

Poniżej widok pełnego arkusza XLS umożliwiającego eksport do pliku CSV.



W kolejnych podrozdziałach znajduje się instrukcja edycji bazowego pliku XLS, który jest podstawą do utworzenia pliku CSV.

5.1. SEKCJA NAGŁÓWEK

Uwaga!

Wiersz numer 1 jest wierszem określającym strukturę pliku, nie podlega modyfikacjom, nie można usuwać ani dodawać kolumn.

Dane w wierszu nagłówka w pliku XLS powinny spełniać reguły biznesowe określone w dokumencie specyfikacji komunikatów ZSMOPL: **ZSMOPL budowa komunikatu dla ZSMOPL** dostępnym na stronie, w sekcji **DOKUMENTY**:

<https://www.cez.gov.pl/projekty/nasze-systemy/project/zintegrowany-system-monitorowania-obrotu-produktami-leczniczymi/>

Wiersz nagłówka jest TYLKO jeden.

W przykładowym pliku XLS zakres danych nagłówka komunikatu jest zamarkowany kolorem jasnoczerwonym.

	A	B	C	D	E	F
1	idKomunikat Pierwotny	dataKomunikatu	idBiznesowyPodmiot uRaportujacego	RodzajPodmiot uRaportujacego	idBiznesowyMPD PodmiotuRaport	RodzajMPDPodmiotu Raportujacego
2			758171499	HU	1012	MPDHU

Edycję pliku XLS zaczynamy od wiersza nr 2

Jeśli nasz komunikat jest nowym raportem dziennym to kolumnę A: **idKomunikatPierwotny** pozostawiamy pustą.

Jeśli komunikat jest korektą innego, poprzednio przesłanego, poprawnego komunikatu – to w kolumnie **idKomunikatPierwotny** wpisujemy identyfikator komunikatu, który chcemy wycofać.

UWAGA: Wycofanie może dotyczyć tylko i wyłącznie poprawnego komunikatu. Jeśli komunikat, który chcemy zastąpić ma status błędny to nie należy go wpisywać w kolumnę **idKomunikatPierwotny**.

W kolumnie B: **dataKomunikatu** podajemy datę komunikatu - znacznik deklarujący datę komunikatu jest to deklaracja raportującego, za jaki dzień wysłał dany, konkretny komunikat. Znacznik ten jest opcjonalny.

UWAGA: w przypadku wypełnienia tej kolumny wszystkie daty transakcji w przesyłanym komunikacie muszą być takie jak data wskazana przez kolumnę B.

Kolumny C : F odpowiadają za główne dane dotyczące komunikatu: dane podmiotu raportującego.

Pola: **idBiznesowyPodmiotuRaportujacego**, **RodzajPodmiotuRaportujacego**, **idBiznesowyMPDPodmiotuRaportujacego**, **RodzajMPDPodmiotuRaportujacego**, wypełniane są zgodnie z tabelą poniżej

Tabela 1: Rodzaje podmiotów raportujących i ich identyfikatory

Rodzaj podmiotu raportującego	idBiznesowy Podmiotu Raportujacego	Rodzaj Podmiotu Raportujacego	idBiznesowyMPD Podmiotu Raportujacego	RodzajMPD Podmiotu Raportujacego
Podmiot odpowiedzialny, importer równoległy, wytwórca wyrobu	NIP albo VATIN	PO	nie jest wypełniany	nie jest wypełniany
Podmiot leczniczy	numer księgi RPWDL	PW	identyfikator apteki	MPDAP
Apteka ogólnodostępna	REGON	AP	identyfikator apteki	MPDAP
Hurtownia farmaceutyczna	REGON	HU	identyfikator hurtowni	MPDHU

5.1.1. SEKCJA - TRANSAKCJA

W dalszej kolejności powinien zostać uzupełniony wiersz 3 – zawierający dane pierwszej transakcji w komunikacie.

Dane odnośnie transakcji komunikatu obrotów i stanów zawierają **kolumny – G : Z**. Uzupełnione powinny zostać poczynając od wiersza 3.

Po opisanu całej transakcji w kolumnach G : Z, jeśli komunikat ma więcej transakcji, należy rozpocząć wprowadzanie nowej transakcji od następnego wiersza po wprowadzonych pozycjach KomunikatTransakcjaOSPoz, np. jeśli wprowadzona transakcja zawiera 3 pozycje, kolejną transakcję należy zacząć wprowadzać od wiersza nr 7.

Dane w wierszach transakcji w pliku XLS powinny spełniać reguły biznesowe określone w dokumencie specyfikacji komunikatów ZSMOPL: **ZSMOPL budowa komunikatu dla ZSMOPL** dostępnym na stronie, w sekcji **DOKUMENTY**:

<https://www.cez.gov.pl/projekty/nasze-systemy/project/zintegrowany-system-monitorowania-obrotu-produktami-leczniczymi/>

Wypełnionych wierszy transakcji powinno być tyle ile zostało wykonanych transakcji tego dnia przez podmiot raportujący.

Wiersz kolejnej transakcji powinien być uzupełniony danymi bezpośrednio pod ostatnią pozycją poprzedniej transakcji.

W przykładowym pliku XLS zakres danych transakcji komunikatu jest zamarkowany kolorem jasnozielonym.

W poniższym przykładzie są to: w wierszu 3 dane transakcji IBO, w wierszu 7 dane transakcji ZKU (itd. w kolejnych wierszach – kolejny wiersz transakcji jest bezpośrednio pod ostatnią pozycją poprzedniej transakcji).

	G	H	I	J	K	L	M	N	O	P	Q	R	S	T	U	V	W	X	Y	Z
1	DataCzas	lp	adresPod	CzyTrans	DataDok	idBiznes	IdMPDPo	IdMPDPo	krajPodm	nazwaPo	nrDokKor	nrDokZe	nrDokZro	nrERecep	podstaw	przyczyn	rodzajDo	rodzajPo	rodzajTra	nrDokSprz
2	Transakcj		mDrugaS	akcjaJest	Korygow	owyPod	dmDruga	dmDruga	DrugaStr	dmDruga	ygowane	wnetrzne	dl	ty	aWydani	aRoznicyl	kZrodlspr	dmDruga	nsakcji	akRefDokM
3	2020-01-01	1		0										IBO/1/2019						IBO
4																				
5																				
6																				
7	2020-01-02		Warszawa	0		5251575309				NAZWA PO		FA/1/2019	FW/1/2019					PO	ZKU	PZ/1/2019
8																				
9	2020-01-03		Wroclaw	0		37044189	1166277	MPDAP	PL	Nazwa Apteka			PZ/1/2019					AP	PKU	FW/1/2019

Zakres danych w poszczególnych kolumnach został przedstawiony w tabeli poniżej

Tabela 2: Opis kolumn sekcji Transakcja

Kolumna	Nazwa elementu	Format	Opis
G	DataCzasTransakcji	data + czas	Data i czas transakcji - Data nie może odnosić się do przyszłości. format zapisu daty zgodny z przykładem w pliku komunikatOS.xls
H	lp	liczba porządkowa	Liczba porządkowa transakcji w komunikacie. Maksymalna wartość 2 mln. Liczby muszą być unikalne.
I	adresPodmDrugaStrona	tekst	Nie musi być podawany, gdy kontrahentem w danej transakcji jest osoba fizyczna, apteka, hurtownia farmaceutyczna lub podmiot leczniczy. W przypadku pozostałych kontrahentów adres należy podać.
J	CzyTransakcjaJestKorekta	0 albo 1	W przypadku normalnych transakcji wpisujemy 0, jeśli przesyłana transakcja jest korektą jakiejś innej transakcji, wpisujemy 1
K	DataDokKorygowanego	data	Wpisywana tylko w przypadku korekt.
L	idBiznesowyPodmDrugaStrona	tekst	Identyfikator kontrahenta zgodnie z Tabela 3: Rodzaje kontrahentów i ich identyfikatory
M	IdMPDPodmDrugaStrona IdBiznesowy	tekst	Identyfikator miejsca prowadzenia działalności kontrahenta zgodnie z Tabela 3: Rodzaje kontrahentów i ich identyfikatory
N	IdMPDPodmDrugaStrona RodzajMPD PodmiotuRaportujacego	tekst	Zgodnie z Tabela 3: Rodzaje kontrahentów i ich identyfikatory
O	krajPodmDrugaStrona	3 znaki	Kod państwa zgodny z https://stat.gov.pl/sprawozdawczosc/intrastat/alfabetyczny-wykaz-krajow/ . Wymagany w przypadku kontrahentów zagranicznych (FZO, FZH, FZI)
P	nazwaPodmDrugaStrona	tekst	Warunki analogiczne jak dla adresPodmDrugaStrona
Q	nrDokKorygowanego	tekst	Warunki analogiczne jak dla DataDokKorygowanego
R	nrDokZewnetrzego	tekst	Podawany w przypadku raportowania transakcji zakupu. Należy tu wpisać numer faktury nadany przez sprzedawcę.

Kolumna	Nazwa elementu	Format	Opis
S	nrDokZrodl	tekst	Należy tu wpisać numer dokumentu wewnętrznego, który jest dowodem wykonania transakcji.
T	nrERecepty		pomijany
U	podstawaWydaniaLeku		pomijany
V	przyczynaRoznicyInwentaryzacyjnej	tekst	Wymagana tylko w przypadku transakcji dot. inwentaryzacji
W	rodzajDokZrodlSprz		pomijany od wersji 1.21 systemu (w poprzednich wersjach należy wpisać FA-faktura lub PA-paragon)
X	rodzajPodmDrugaStrona	3 znaki	Zgodnie z Tabela 3: Rodzaje kontrahentów i ich identyfikatory
Y	rodzajTransakcji	3 znaki	Zgodnie z Tabela 4: Rodzaje transakcji
Z	nrDokSprzZakRefDokMag	tekst	Referencja pomiędzy fakturą a dokumentem magazynowym. Jeśli raportowana jest transakcja księgowa, to należy wpisać numer dokumentu magazynowego. Jeśli raportowana jest transakcja magazynowa, to należy wpisać numer faktury. Jeśli w chwili wystawiania faktury lub dokumentu magazynowego, ten drugi dokument nie został jeszcze wystawiony i nie jest określony jego numer należy wpisać „Brak informacji”

Tabela 3: Rodzaje kontrahentów i ich identyfikatory

Rodzaj kontrahenta	idBiznesowyPodmDrugaStrona	Rodzaj Podmiotu Raportującego	IdMPDPodmDrugaStrona IdBiznesowy	IdMPDPodmDrugaStrona RodzajMPD PodmiotuRaportującego
Podmiot odpowiedzialny polski, importer równoległy, wytwórca wyrobu	NIP	PO	nie jest wypełniany	nie jest wypełniany
Podmiot leczniczy, transakcja z apteką szpitalną	REGON	PW	identyfikator apteki	MPDAP
Podmiot leczniczy, transakcja z zakładem leczniczym	REGON	PW	REGON14	MPDPL
Apteka ogólnodostępna	REGON	AP	identyfikator apteki	MPDAP
Hurtownia farmaceutyczna	REGON	HU	identyfikator hurtowni	MPDHU
Podmiot zagraniczny	VATIN	FZO, FZH lub FZI	nie jest wypełniany	nie jest wypełniany
Praktyka lekarska	REGON	PR	nie jest wypełniany	nie jest wypełniany
Inny podmiot polski	REGON	FP	nie jest wypełniany	nie jest wypełniany

Tabela 4: Rodzaje transakcji

Symbol	Opis	Wymaga wskazania kontrahenta: - tak - nie (dok. wewnętrzny)	Kategoria transakcji
ZKU	ZKU Kupno	tak	Zakup
SPR	SPR Sprzedaż	tak	Sprzedaż
PKU	PKU Przyjęcie magazynowe	tak	Przyjęcie magazynowe
WPR	WPR Wydanie magazynowe	tak	Wydanie magazynowe
WZR	WZR Zwrot do dostawcy	tak	Wydanie magazynowe
PZR	PZR Przyjęcie zwrotu od odbiorcy	tak	Przyjęcie magazynowe
MWG	MWG Wycofanie na podstawie decyzji GIF	nie	Zmiana statusu dostępności
WWG	WWG Zwrot do dostawcy (wycofanie GIF)	tak	Wydanie magazynowe
PWY	PWY Przyjęcie zwrotu od odbiorcy (wycofanie GIF)	tak	Przyjęcie magazynowe
PM+	PM+ Przesunięcie międzymagazynowe – na zwiększenie stanu	tak	Przyjęcie magazynowe
WM-	WM- Przesunięcie międzymagazynowe – na zmniejszenie stanu	tak	Wydanie magazynowe
PZO	PZO Zwolnienie serii do obrotu	nie	Przyjęcie magazynowe
WUT	WUT Utylizacja z powodu upływu terminu ważności	nie	Wydanie magazynowe
WUI	WUI Utylizacja z innego powodu niż upływu terminu ważności	nie	Wydanie magazynowe
WRO	WRO Rozchód wewnętrzny na oddział szpitalny	nie	Wydanie magazynowe
PRO	PRO Przyjęcie zwrotu z oddziału szpitalnego	nie	Przyjęcie magazynowe
WRW	WRW Inny rozchód wewnętrzny	nie	Wydanie magazynowe
MWO	MWO Wstrzymanie w obrocie	nie	Zmiana statusu dostępności
MDO	MDO Dopuszczenie do obrotu	nie	Zmiana statusu dostępności
IBO	IBO Bilans otwarcia	nie	Bilans otwarcia
INW	INW inwentaryzacja	nie	Inwentaryzacja

5.2. SEKCJA – POZYCJA W TRANSAKCJI

W dalszej kolejności powinny zostać uzupełnione wiersze poczynając od wiersza 4 – zawierające dane pozycji (jednej lub wielu) w pierwszej transakcji w komunikacie

Pozycje te odpowiadają pozycjom z dokumentu źródłowego transakcji. Dane pozycji powinny zostać opisane **w kolumnach AA : AO** w tylu wierszach ile pozycji posiada dana transakcja, zaczynając od wiersza 4-tego (jedna pozycja = jeden wiersz), np. jeśli transakcja posiada 3 pozycje to powinny znajdować się w wierszach od 4 – 6.

Dane w wierszach pozycji w pliku XLS powinny spełniać reguły biznesowe określone w dokumencie specyfikacji komunikatów ZSMOPL: **ZSMOPL budowa komunikatu dla ZSMOPL** dostępnym na stronie, w sekcji **DOKUMENTY**:

<https://www.cez.gov.pl/projekty/nasze-systemy/project/zintegrowany-system-monitorowania-obrotu-produktami-leczniczymi/>

Wypełnionych wierszy pozycji powinno być tyle ile pozycji zawiera określona transakcja.

W przykładowym pliku XLS zakres danych pozycji komunikatu jest zamarkowany kolorem jasnoniebieskim.

W poniższym przykładzie są to: w wierszach 4 - 6 dane pozycji transakcji IBO (opisanej w wierszu 3 w kolumnach G:Z), w wierszu 8 dane pozycji transakcji ZKU (opisanej w wierszu 7 w kolumnach G:Z).

	AA	AB	AC	AD	AE	AF	AG	AH	AI	AJ	AK	AL	AM	AN	AO
1	czyDotIm portuDoc	czyProdu ktWydan	ilosc	iloscPoKo rekcie	iloscPrze dKorekta	kodEAN	lp_poz	nrPozycji DokZrodl	nrZapotr zImportu	przyczyn aKorekty	seria	dataWaz nosciserii	wartoscP	wartoscP oKorekci	wartoscP rzedKore
2															
3															
4	0		100			59099900	1	1			Seria_EAN	2020-12-31			
5	0		50			05909991	2	2			SeriaA_EA	2020-12-31			
6	0		20			05909991	3	3			SeriaB_EA	2020-12-31			
7															
8	0		50			05909991	1	1			Seria_EAN	2020-12-31			

Tabela 5: Opis kolumn sekcji Pozycja w Transakcji

Kolumna	Nazwa elementu	Format	Opis
AA	czyDotImportuDocellInterw	0 lub 1	W przypadku produktów z importu docelowego lub interwencyjnego należy wpisać 1. W przypadku pozostałych produktów 0.
AB	czyProduktWydanyZRefundacja		pomijane
AC	ilosc	liczba	liczba opakowań jednostkowych produktu (można podawać ułamki, jeśli transakcja dotyczy niepełnych opakowań). W przypadku transakcji IBO oraz INW dopuszczalne jest wskazanie ilości 0.
AD	iloscPoKorekcie	liczba	jw. podawana w przypadku korekty
AE	iloscPrzedKorekta	liczba	jw. podawana w przypadku korekty
AF	kodEAN	14 cyfr	Kod EAN/GTIN polskiego produktu.
AG	lp_poz	liczba porządkowa	Liczba porządkowa pozycji w transakcji. Musi być unikalna w ramach transakcji.

Kolumna	Nazwa elementu	Format	Opis
AH	nrPozycjiDokZrodl	liczba	Wymagany w przypadku korekty transakcji
AI	nrZapotrzImportuDocellInterw	tekst	<p>Numer zapotrzebowania na leki z importu docelowego lub interwencyjnego - wypełniany, jeśli transakcja dotyczy importu docelowego lub interwencyjnego.</p> <p>Przykładowe formaty numerów poniżej:</p> <ul style="list-style-type: none"> • MZ/NNNNN/RR – dla zapotrzebowania • D/NNNNN/RR – dla środków spożywczych specjalnego przeznaczenia żywieniowego • DOP/NNNNN/RR – dla zgód wydanych na podstawie ustawy Prawo farmaceutyczne art. 4 ust. 8 • Zgoda/NNNNN/RR – dla decyzji wydanych na podstawie ustawy Prawo farmaceutyczne art. 4 ust. 9 <p>gdzie NNNNN oznacza pięciocyfrowy kolejny numer a RR oznacza dwie ostatnie cyfry roku.</p>
AJ	przyczynaKorekty		Wymagana w przypadku korekty transakcji
AK	seria		<p>Seria produktu leczniczego.</p> <p>Wymagana dla wszystkich transakcji, z wyjątkiem INW, w przypadku, kiedy transakcja ta ustawia wszystkie 4 stany magazynowe na 0:</p> <p><stanIloscDostepnySeria>, <stanIloscWstrzWycofSeria>, <stanIloscDostepny>, <stanIloscWstrzWycof>,</p> <p>Oznacza to, że jeżeli choć jeden z wyżej podanych stanów jest różny od zera 0 to element <seria> jest wymagalny.</p> <p>Wymagana również dla importu docelowego i interwencyjnego.</p>
AL	dataWaznosciiSerii		<p>Data ważności serii produktu leczniczego.</p> <p>Wartość wymagana dla wszystkich transakcji, z wyjątkiem INW, w przypadku, kiedy transakcja ta ustawia wszystkie 4 stany magazynowe na 0:</p> <p><stanIloscDostepnySeria>, <stanIloscWstrzWycofSeria>, <stanIloscDostepny>, <stanIloscWstrzWycof>,</p> <p>jeżeli choć jeden z wyżej podanych stanów jest różny od zera 0 to element <dataWaznosciiSerii> jest wymagalny.</p> <p>Wartość wymagana również dla importu docelowego i interwencyjnego.</p>

Kolumna	Nazwa elementu	Format	Opis
			Data ważności serii nie może być sprzed 01.01.2000 oraz nie może przekraczać okresu 10 lat w stosunku do daty transakcji.
AM	wartosc		Wymagana w przypadku transakcji sprzedaży.
AN	wartoscPoKorekcie		Wymagana w przypadku korekty transakcji sprzedaży.
AO	wartoscPrzedKorekta		Wymagana w przypadku korekty transakcji sprzedaży.

5.3. SEKCJA – STAN MAGAZYNOWY

Kolejne kolumny – **od AP : AS** zawierają informację na temat stanów produktu.

Kolumny te powinny zostać wypełnione dla KAŻDEJ transakcji z wyjątkiem transakcji sprzedaży lub zakupu, czyli jeśli w kolumnie Y, RodzajTransakcji jest inny niż PKU lub SPR.

Dane w wierszach stanów pozycji w pliku XLS powinny spełniać reguły biznesowe określone w dokumencie specyfikacji komunikatów ZSMOPL: **ZSMOPL budowa komunikatu dla ZSMOPL** dostępnym na stronie, w sekcji **DOKUMENTY**:

<https://www.cez.gov.pl/projekty/nasze-systemy/project/zintegrowany-system-monitorowania-obrotu-produktami-leczniczymi/>

W przykładowym pliku XLS będzie więc wymagane podanie danych o stanach produktu w wierszach pozycji dla transakcji oznaczonych czerwoną czcionką:

	Y	Z
	rodzajTra nsakcji	nrDokSprzZ akRefDokM
1		
2		
3	IBO	
4		
5		
6		
7	ZKU	PZ/1/2019
8		
9	PKU	FW/1/2019
10		
11	SPR	WZ/1/2019
12		
13	WPR	FW/2/2019
14		
15	SPR	PZ/2/2019
16		
17	PZR	FW/1/2019

W przypadku wskazanych transakcji kolumny AP:AS powinny zostać uzupełnione **dla każdej pozycji transakcji.**

W przykładowym pliku XLS zakres danych stanów w pozycjach komunikatu jest zamarkowany kolorem jasnożółtym i czerwoną czcionką.

W poniższym przykładzie są to: w wierszach 4 - 6 dane stanów pozycji transakcji IBO (opisanej w wierszu 3 w kolumnach G:Z), w wierszu 10 dane stanów pozycji transakcji PKU (opisanej w wierszu 9 w kolumnach G:Z).

	AP	AQ	AR	AS	AT	AU	AV	AW
1	stanIloscDostepny	stanIloscDostepny	stanIloscWstrzWyc	stanIloscWstrzWyc	stanWartoscDoste	stanWartoscDoste	stanWartoscWstrz	stanWartoscWstrz
2								
3								
4	100	100	0	0				
5	70	50	0	0				
6	70	20	0	0				
7								
8								
9								
10	150	150	0	0				
11								
12								
13								
14	140	140	0	0				
15								
16								
17								
18	140	140	10	10				
19								
20	100	100	0	0				

Tabela 6: Opis kolumn sekcji Stan magazynowy

Kolumna	Nazwa elementu	Format	Opis
AP	stanIloscDostepny	liczba	Należy podać dostępny stan magazynowy wszystkich opakowań jednostkowych o numerze EAN/GTIN podanym w kolumnie AF albo o obracanych na podstawie zapotrzebowania o numerze podanym w kolumnie AI. Stan podawany jest wg. stanu po zakończeniu raportowanej transakcji.
AQ	stanIloscDostepnySeria	liczba	Należy podać dostępny stan magazynowy opakowań jednostkowych o numerze EAN/GTIN podanym w kolumnie AF albo o obracanych na podstawie zapotrzebowania o numerze podanym w kolumnie AI, z dokładnością do numeru serii wskazanej w kolumnie AK. Stan podawany jest wg. stanu po zakończeniu raportowanej transakcji.
AR	stanIloscWstrzWyc	liczba	Należy podać wstrzymany stan magazynowy wszystkich opakowań jednostkowych o numerze EAN/GTIN podanym w kolumnie AF albo o obracanych na podstawie zapotrzebowania o numerze podanym w kolumnie AI. Stan podawany jest wg. stanu po zakończeniu raportowanej transakcji.
AS	stanIloscWstrzWycSeria		Należy podać wstrzymany stan magazynowy opakowań jednostkowych o numerze EAN/GTIN podanym w kolumnie AF albo o obracanych na podstawie zapotrzebowania o numerze podanym w kolumnie AI, z dokładnością do numeru serii wskazanej w kolumnie AK. Stan podawany jest wg. stanu po zakończeniu raportowanej transakcji.
AT-AW			pomijane

5.4. SEKCJA – CHARAKTERYSTYKA PRODUKTU LECZNICZEGO

Ostatnie kolumny – AX : BE opisują charakterystykę produktu leczniczego z importu docelowego lub importu interwencyjnego. Kolumny te powinny zostać wypełnione dla każdej pozycji dla której wartość w kolumnie AA **czyDotImportuDocelInterw** została wpisana „1”. W przykładowym pliku XLS jest to transakcja SPR opisana w wierszu 11.

	Y	Z	AA
1	rodzajTransakcji	nrDokSprZakRefDokM	czyDotImportuDoc
2			
3	IBO		
4			0
5			0
6			0
7	ZKU	PZ/1/2019	
8			0
9	PKU	FW/1/2019	
10			0
11	SPR	WZ/1/2019	
12			1

Dane w wierszach pozycji z importu docelowego lub importu interwencyjnego w pliku XLS powinny spełniać reguły biznesowe określone w dokumencie specyfikacji komunikatów ZSMOPL: **ZSMOPL budowa komunikatu dla ZSMOPL** dostępnym na stronie, w sekcji **DOKUMENTY**:

<https://www.cez.gov.pl/projekty/nasze-systemy/project/zintegrowany-system-monitorowania-obrotu-produktami-leczniczymi/>

Dane w wierszach pozycji z importu docelowego lub importu interwencyjnego w pliku XLS powinny spełniać reguły biznesowe określone w dokumencie specyfikacji komunikatów ZSMOPL: **ZSMOPL budowa komunikatu dla ZSMOPL** dostępnym na stronie, w sekcji **DOKUMENTY**:

<https://www.cez.gov.pl/projekty/nasze-systemy/project/zintegrowany-system-monitorowania-obrotu-produktami-leczniczymi/>

W poniższym przykładzie są to: w wiersz 12 dane produktu z importu docelowego lub importu interwencyjnego pozycji transakcji SPR (opisanej w wierszu 11 w kolumnach G:Z) zamarkowany kolorem jasnoszarym.

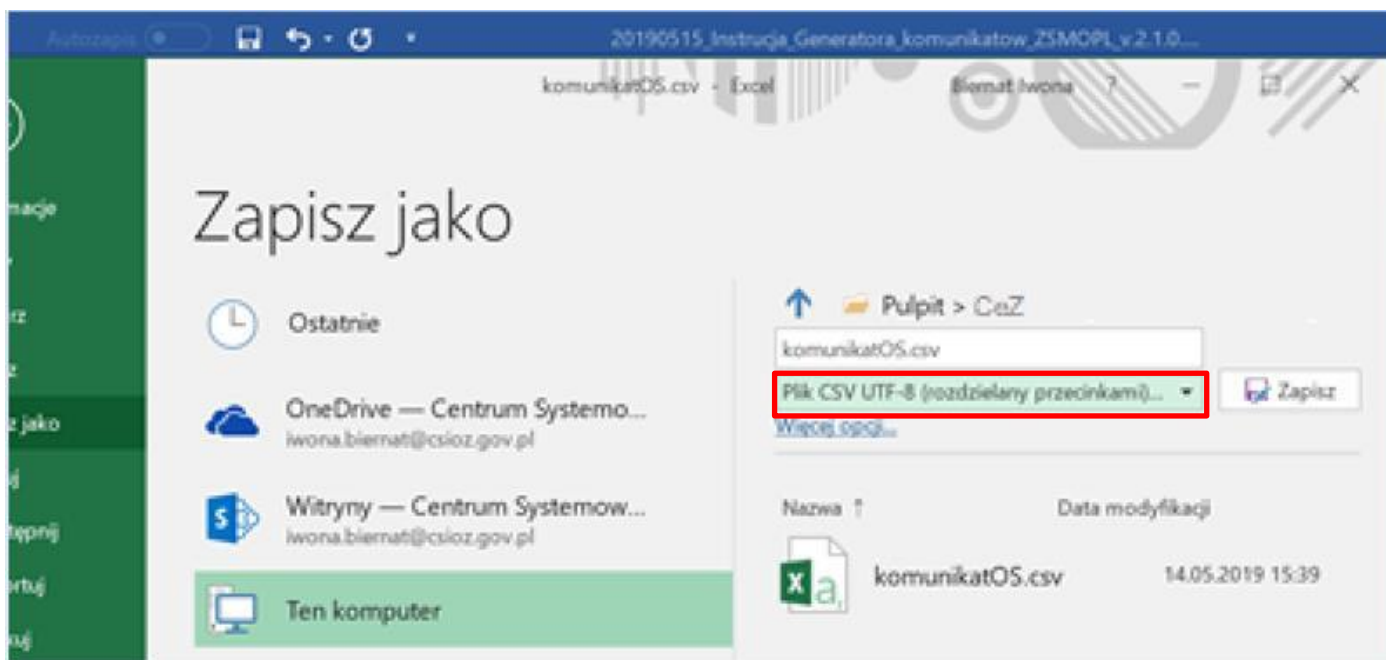
AX	AY	AZ	BA	BB	BC	BD	BE
dawka	kodEAN_Imp	krajPochodzenia	nazwaHandlowa	nazwaMiedzynar	postac	producent	wielkoscOpakow
100 mg	kod EAN zagra	UK	Abcd	Xyz	tabletki	Producent	100

Tabela 6: Opis kolumn sekcji Stan magazynowy

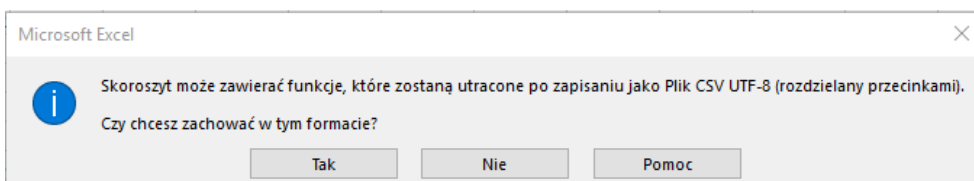
Kolumna	Nazwa elementu	Format	Opis
AX	Dawka	liczba	Moc produktu leczniczego
AY	KodEAN_Imp	do 14 znaków	Należy podać kod EAN/GTIN produktu zagranicznego, ew. kod równoważny kodowi GTIN jeśli kod GTIN nie został nadany.
AZ	krajPochodzenia	3 znaki	Kraj pochodzenia produktu leczniczego - kod państwa zgodny z https://stat.gov.pl/badania-statystyczne/sprawozdawczosc/intrastat/alfabetyczny-wykaz-krajow/
BA	nazwaHandlowa	tekst	Nazwa produktu
BB	nazwaMiedzynarodowa	tekst	Nazwa powszechnie stosowana produktu
BC	postac	tekst	Postać produktu leczniczego
BD	producent	tekst	Nazwa podmiotu odpowiedzialnego produktu leczniczego
BE	wielkoscOpakowania	tekst	Liczba tabletek w opakowaniu lub pojemność opakowania produktu

5.5. ZAPIS PLIKU XLS DO FORMATU CSV

W celu zapisania pliku w formacie CSV, który zostanie prawidłowo przekonwertowany do pliku XML przez Generator komunikatów należy w programie Microsoft Excel przy zapisie pliku wybrać typ: **Plik CSV UTF-8 (rozdzielany przecinkami)**:



Po ustawieniu wszystkich parametrów należy wcisnąć przycisk **Zapisz**. System może wyświetlić następujący ekran:

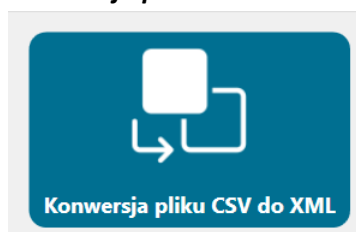


Należy wcisnąć przycisk **Tak**. System zapisze plik i będzie on dostępny do zaimportowania do **Generatora komunikatów**.

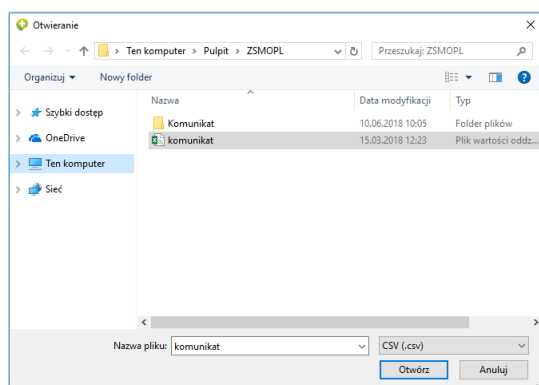
6. Utworzenie komunikatu w formacie XML z pliku CSV

W celu utworzenia komunikatu XML z pliku CSV należy wybrać w Panelu głównym kafelek

Konwersja pliku CSV do XML:

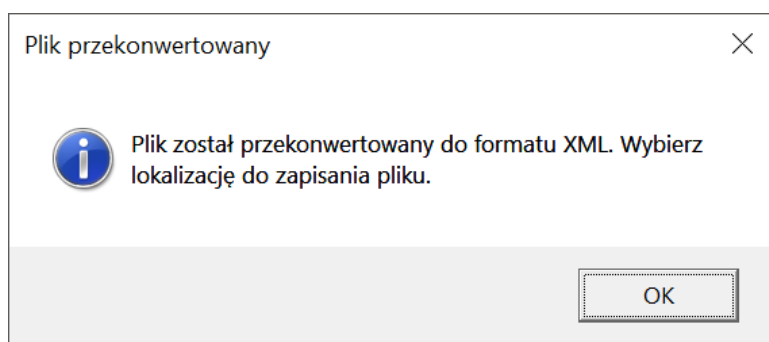


W dalszej kolejności aplikacja wyświetli ekran służący do wyboru pliku CSV z dysku:



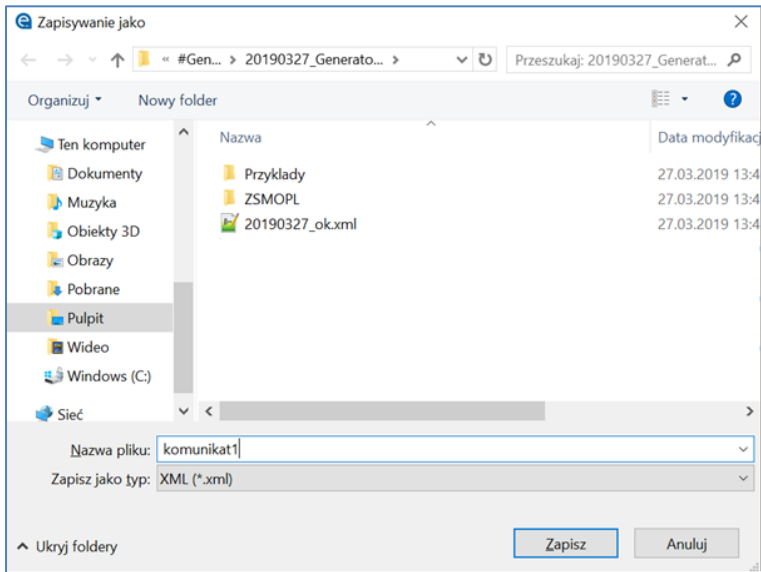
Po wyborze odpowiedniego pliku należy wcisnąć przycisk „**Otwórz**”.

Po pomyślnej konwersji pliku CSV na plik XML pojawi się komunikat **Plik przekonwertowany**:



Po wciśnięciu przycisku „**OK**” należy wybrać miejsce zapisu przekonwertowanego pliku XML, domyślnie jest to lokalizacja wskazana jako Katalog roboczy w kafelku **Konfiguracja**.

Należy kolejno wybrać folder docelowy, wpisać nazwę pliku i wcisnąć przycisk „**Zapisz**”.



Aplikacja wyświetli ekran potwierdzający zapis pliku.

Po pomyślnej konwersji pliku CSV do pliku XML można przejść do punktu **5.2. WYSYŁKA PLIKU XML**, a następnie **5.3. HISTORIA WYSŁANYCH KOMUNIKATÓW**.

Aplikacja umożliwia również bezpośrednią wysyłkę pliku CSV za pomocą kafelka **Wyślij komunikat**. Wówczas kolejne kroki, tj. konwersja do pliku XML, zapis pliku XML, sprawdzanie zgodności struktury oraz wysłanie pliku XML do ZSMOPL są uruchamiane automatycznie.

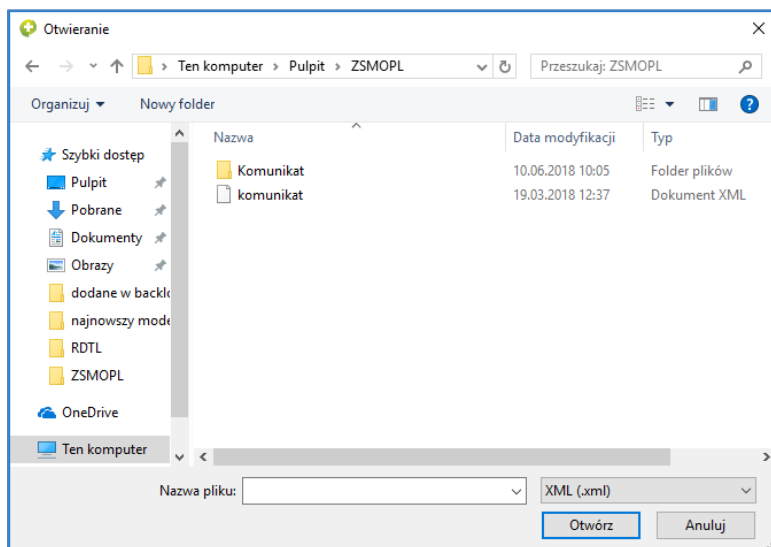
7. WERYFIKACJA I WYSŁANIE KOMUNIKATU Z PLIKU XML

7.1. WERYFIKACJA STRUKTURY XML

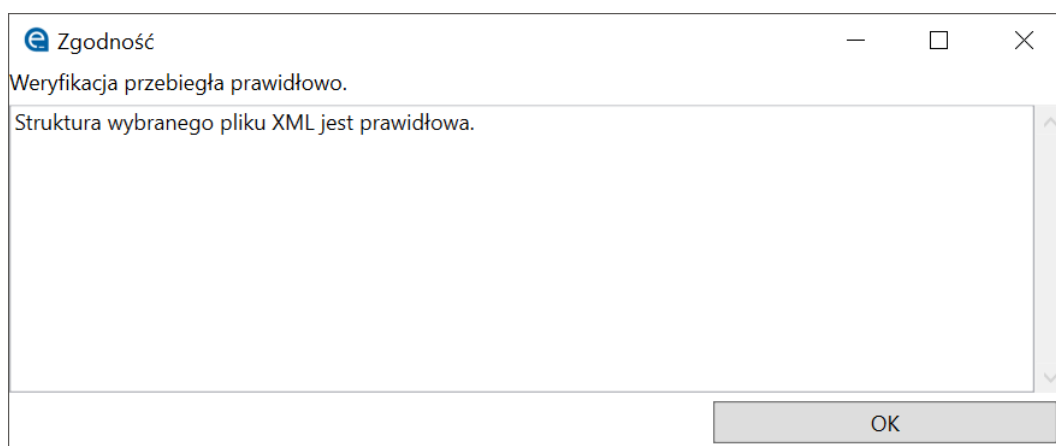
W celu weryfikacji zgodności struktury komunikatu XML ze schematem wymaganym przez ZSMOPL należy wybrać z Panelu głównego kafelek



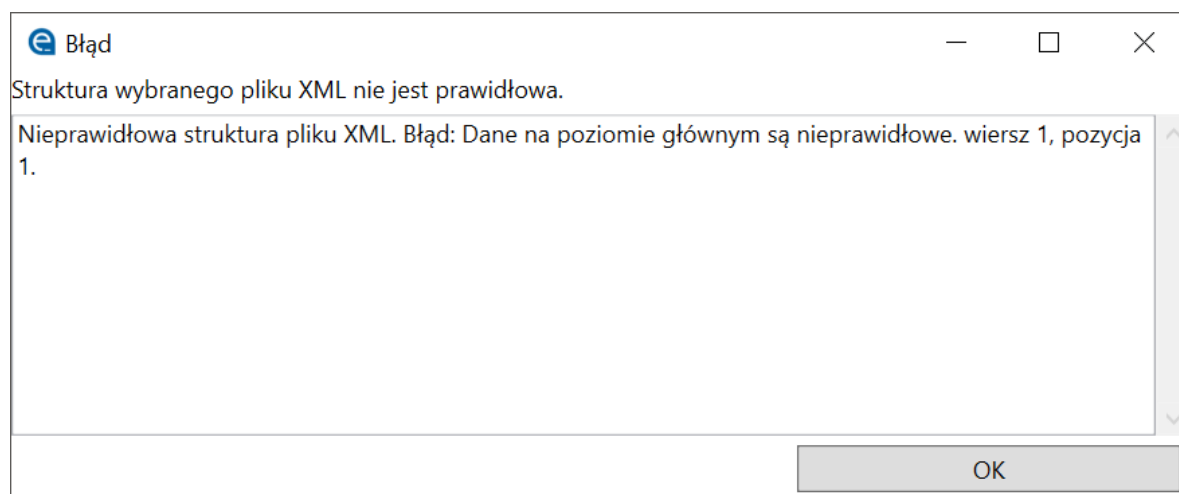
Weryfikacja XML i wybrać plik z dysku:



Po wyborze odpowiedniego pliku należy wcisnąć przycisk „**Otwórz**”. Aplikacja wyświetli ekran potwierdzający poprawną strukturę pliku XML zgodnego ze schemą (szkieletem) komunikatu obrotów i stanów.



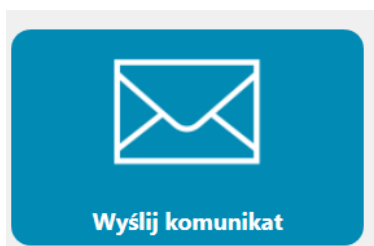
W przypadku komunikatu o błędnej strukturze pojawi się opis błędów struktury wskazanego pliku XML, np.:



Należy poprawić wskazany błąd w pliku XLS, ponownie zapisać do formatu CSV, skonwertować do XML i ponownie weryfikację.

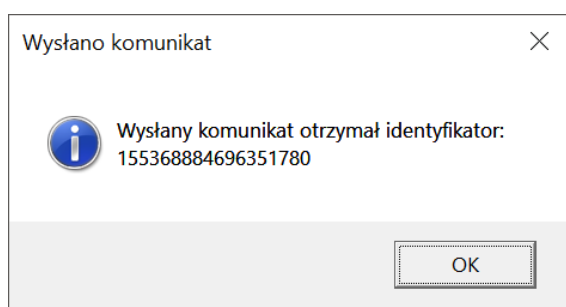
7.2. WYSYŁKA PLIKU XML

Po wciśnięciu „OK” ekran przechodzimy do kafelka **Wyślij komunikat**:



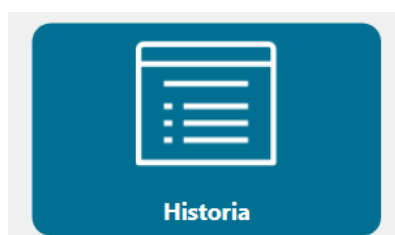
Wskazujemy zweryfikowany plik XML.

Potwierdzenie wysłania komunikatu oraz identyfikator komunikatu otrzymujemy w okienku „**Wysłano komunikat**”:



7.3. HISTORIA WYSŁANYCH KOMUNIKATÓW

W aplikacji w kafelku **Historia** przechowywana jest historia wysłanych komunikatów, zawierająca datę i godzinę wysyłki komunikatu, identyfikator komunikatu oraz nazwę pliku XML, z którego został wygenerowany.



Poniżej przykładowa historia wysłanych komunikatów na środowisko integracyjne (EWA):

Data wysłania	Identyfikator	Plik źródłowy	Status komunikatu
24.10.2019 13:14:16	157191565632128516	1.xml	Sprawdź status komunikatu
24.10.2019 12:54:18	157191445794423475	1.xml	Błędny Pobierz raport błędów

Identyfikator wysłanego komunikatu może być skopiowany z okna Historii przy użyciu prawego przycisku myszy lub kombinacji klawiszy Ctrl+C, a następnie wklejony do portalu ZSMOPL w kafelku „Komunikaty” w celu sprawdzenia statusu komunikatu.

Data wysłania	Identyfikator	Plik źródłowy	Status komunikatu
24.10.2019 13:14:16	157191565632128516	1.xml	Sprawdź status komunikatu
24.10.2019 12:54:18	157191445794423475	1.xml	Błędny Pobierz raport błędów

Dodatkowo w kolumnie **Status** można sprawdzić poprzez kliknięcie przycisku „Sprawdź status komunikatu”. W przypadku statusu komunikatu "Błędny" lub "Poprawny z ostrzeżeniami" dostępny jest przycisk **Pobierz raport błędów**.

UWAGA!

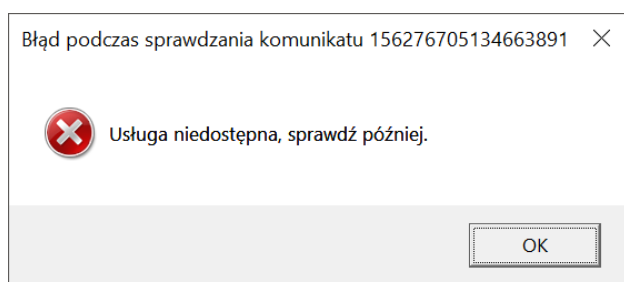
Wyświetlenie raportu błędów / ostrzeżeń jest dostępne tylko dla komunikatów, które nie mają błędów typu KM (błędy nagłówka tj. błędy identyfikatora lub certyfikatu podmiotu oraz błędy związane z niepoprawną referencją do komunikatu korygowanego, a także duplikat komunikatu). W takim przypadku więcej informacji na temat błędu znajduje się na portalu ZSMOPL.

Poniżej przykład zawartości raportu błędów / ostrzeżeń:

Raport błędów komunikatu o ID: 157191565632128516						
Transakcja Lp.	Transakcja Data	Pozycja Lp.	Kod błędu w transakcji lub pozycji	Status	Opis błędu w transakcji lub pozycji	Błędna wartość w transakcji lub pozycji
2	2019-04-01 14:00	nie dotyczy	TROS11	Błąd	Nie podano adresu podmiotu.	
6	2019-04-01 20:00	nie dotyczy	TROS49	Błąd	Data korekty musi być późniejsza niż data transakcji korygowanej.	2019-04-01 20:00:00.000
8	2019-04-10 20:01	nie dotyczy	TROS50	Błąd	Data transakcji nie jest zgodna z datą komunikatu.	2019-04-10

W przypadku niedostępności usługi sprawdzenia statusu pojawi się odpowiedni komunikat. Należy wtedy sprawdzić status komunikatu na portalu ZSMOPL lub ponowić sprawdzenie statusu z poziomu historii Generators Komunikatów.

Poniżej przykład błędu działania usługi sprawdzania statusu komunikatu:



7.4. KATALOG ROBOCZY

W katalogu roboczym ustawionym w kafelku **Konfiguracja** automatycznie zostały zapisane pliki komunikatów, które zostały wysłane do ZSMOPL. Nazwa pliku ma format: request_<bieżąca_data>_<numer>.xml, np.:

request_2019-05-14_20190514154023735.xml

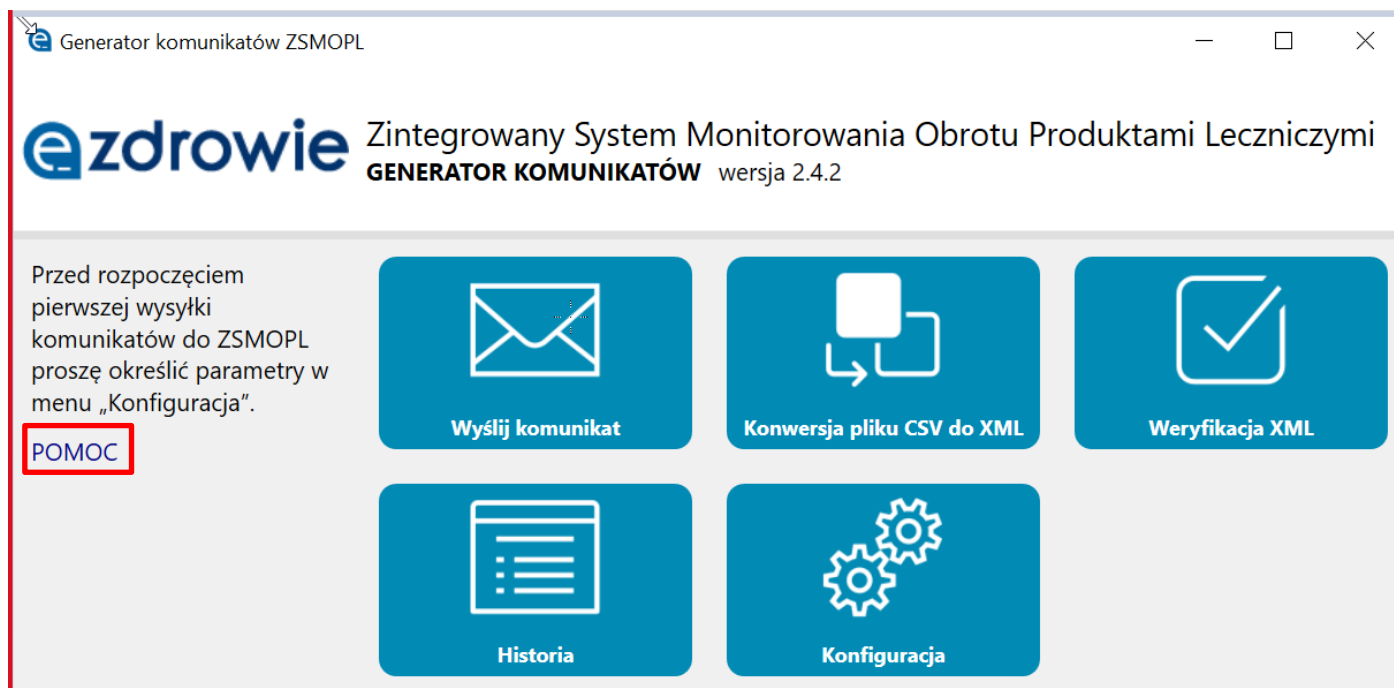
8. TRYB UPROSZCZONY - WYSYŁANIE KOMUNIKATU NA PODSTAWIE PLIKU CSV

Aplikacja udostępnia również wysłanie komunikatu na podstawie pliku CSV bezpośrednio z kafelka **Wyślij komunikat**. Aby skorzystać z tej funkcjonalności wskazujemy plik CSV, a następnie aplikacja automatycznie wykona następujące kroki:

- konwersja pliku CSV do XML
- umożliwienie zapisu pliku XML
- weryfikacja struktury pliku XML
- w przypadku poprawnej weryfikacji struktury pliku XML – wysyłka pliku XML
- potwierdzenie wysłania komunikatu oraz identyfikator komunikatu

9. POMOC

Dodatkowa pomoc dostępna jest w panelu głównym pod linkiem **Pomoc**.



Umożliwia ona przejście do strony: <https://www.cez.gov.pl/projekty/nasze-systemy/project/zintegrowany-system-monitorowania-obrotu-produktami-leczniczymi/>

gdzie znajdują się informacje oraz instrukcje dotyczące Zintegrowanego Systemu Monitorowania Obrotu Produktami Leczniczymi oraz Generатора komunikatów ZSMOPL.